

Подключение CS9100 в автомобилях Toyota, Lexus (после 2005г.в.) при помощи адаптера NAV2NAV

⚠ Перед началом инсталляции, рекомендуем отсоединить минусовую клемму аккумулятора, во избежание появления ошибок в ECU! При подключении навигационного блока CS9100 штатную навигацию необходимо демонтировать!

Демонтируйте штатный навигационный блок (рис. 1, 2). Возможные варианты размещения штатного навиг блока:

- под передним пассажирским сидением;
- в бардачке (правый верхний угол);
- в багажнике (например, в Lexus RX серии);
- под мульти-дисплеем.

В некоторых случаях, внешний вид штатной навигации может отличаться от представленных на рисунках. В случае несоответствия коннекторов в штатном навигационном блоке, попробуйте найти сервис мануал для вашего авто и проведите подключение в соответствии с распиновкой или обратитесь в службу тех поддержки Car Solutions.



Рисунок 1



Рисунок 2

Перед подключением активируйте DIP-переключателями соответствующий протокол управления в адаптере NAV2NAV (рис. 3, 4).



Рисунок 3



Рисунок 4

Установите DIP-переключатели (рис. 4) адаптера NAV2NAV в соответствии с таблицей 1:

Таблица 1

№ DIP-переключателя	1	2	3	4	5	6	7	8
Положение переключателя	OFF	ON	OFF	OFF	ON	OFF	OFF	OFF

Подключите навигационный блок **CS9100** к разъёму адаптера **NAV2NAV** (рис. 3), GVIF интерфейсу и проводке* коннектора штатного блока навигации (рис. 5), согласно таб. 2 или схеме подключения.

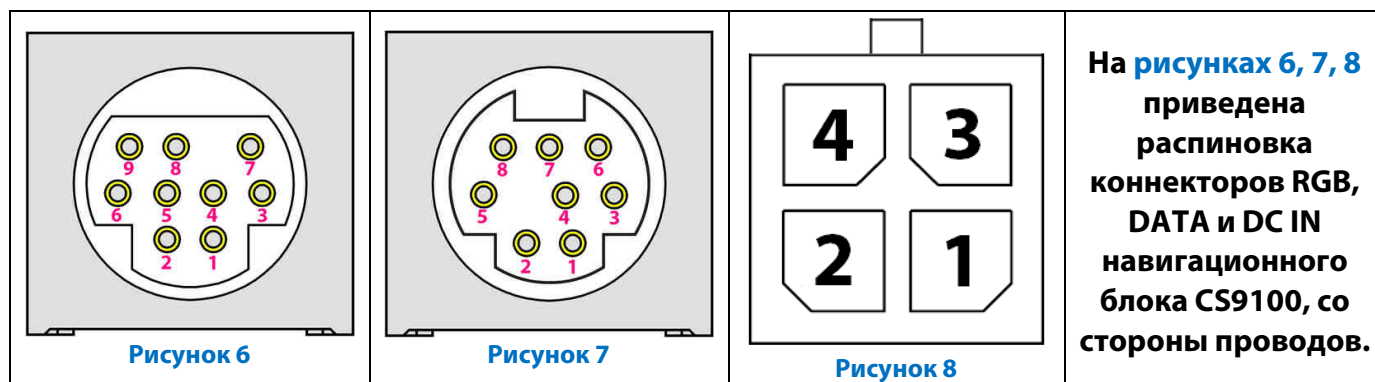
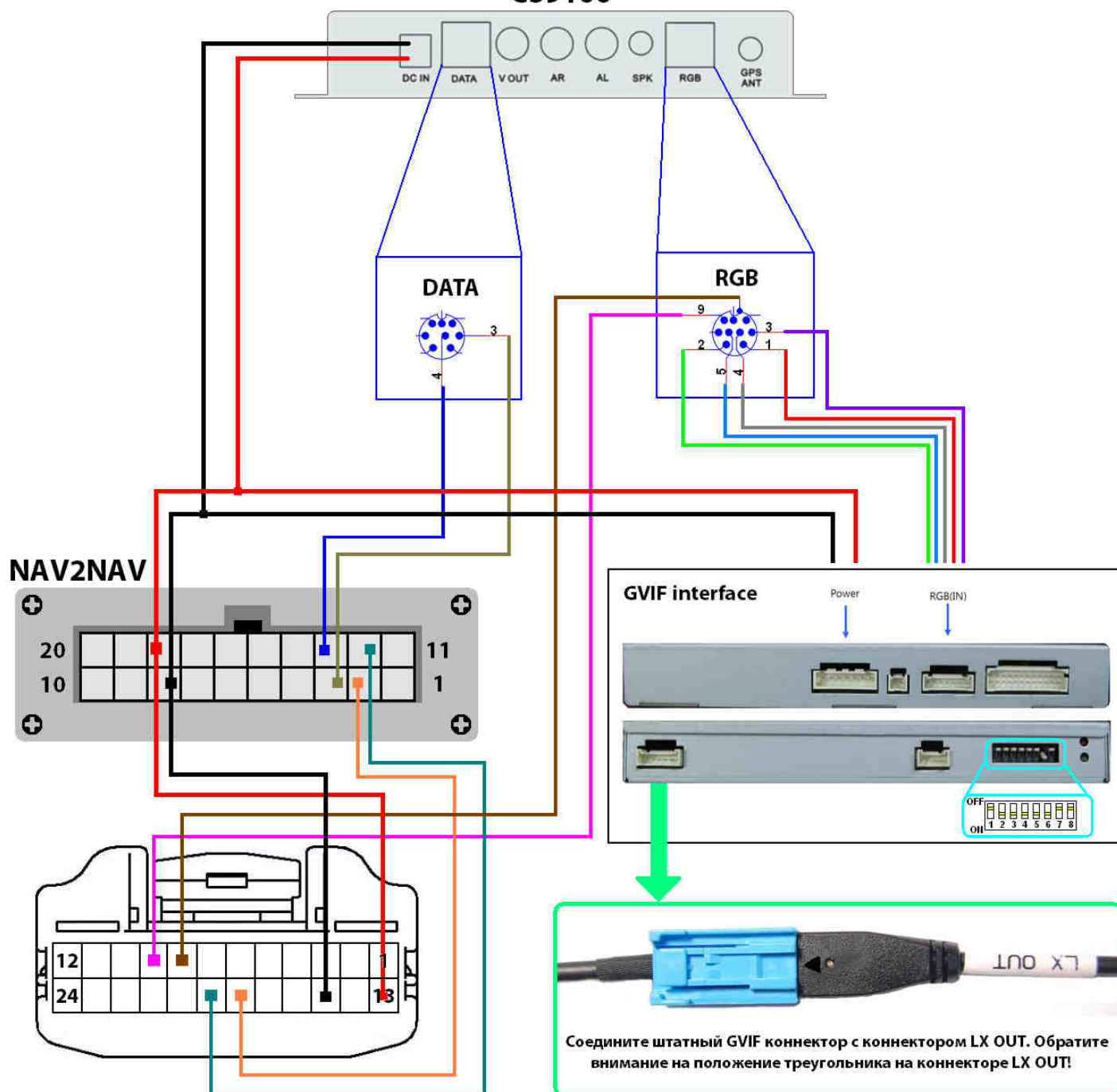


Таблица 2

Назначение контакта	GVIF интерфейс (в комплект не входит)	Разъём штатного блока навигации (рис. 5)	Разъём адаптера NAV2NAV (рис. 3)	Разъёмы CS9100 (рис. 6, 7, 8)
<i>Tx (от CS9100)</i>			3	3 (рис. 7) Белый
<i>Rx (от CS9100)</i>			13	4 (рис. 7) Коричневый
LAN Tx-		18	2	
LAN Tx+		19	12	
ACC	Красный провод (Power)	13	18	4 (рис. 8) Красный
GND	Черный провод (Power)	15	8	2 (рис. 8) Черный
AUX+		9		9 (рис. 6) Коричневый
AUX-		8		Корпус (рис. 6) Черный
RED	Красный провод (RGB IN)			1 (рис. 6) Розовый
GREEN	Зеленый провод (RGB IN)			2 (рис. 6) Зеленый
BLUE	Синий провод (RGB IN)			5 (рис. 6) Желтый
SYNCHRO	Белый провод (RGB IN)			4 (рис. 6) Серый
VGND	Черный провод (RGB IN)			3 (рис. 6) Черный

Ниже, приведена схема подключения навигационного блока **CS9100** в автомобилях **Toyota, Lexus** после 2005г.в. с использованием адаптера **NAV2NAV** и GVIF видеоинтерфейса:

CS9100



Обратите внимание, DIP-переключатели (рис. 9) на GVIF интерфейсе должны быть сконфигурированы должным образом в соответствии с подключаемыми устройствами и установленными заводом в авто. В таб. 3 описаны назначения DIP-переключателей. Для более детального ознакомления с GVIF интерфейсом, скачайте подробную инструкцию с нашего сайта.

Таблица 3

№ DIP-а	Функциональное назначение в положении ON
1	RGB вход отключен (OFF – включен)
2	AV1 вход отключен (OFF – включен)
3	AV2 вход отключен (OFF – включен)
4	AV3 вход отключен (OFF – включен)
5	Тип авто: ON – Lexus, OFF – LandRover
6	Используется штатная Навигация
7	Используется внешняя камера заднего вида
8	Переключатель не используется

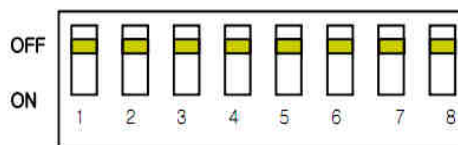


Рисунок 9



Цветовая маркировка, на схеме подключения, не соответствует цветам проводов входящим в комплект поставки.

Рекомендации по установке GPS антенны. При отключении штатного блока навигации появляется возможность подключиться к штатной антенне, которая установлена заводом производителем. Наилучший способ в данном случае – выпаять из штатной навигации пластиковое гнездо (рис. 10) и припаять к нему 10 см. коаксиальный кабель, на конце которого будет **SMA Male** коннектор (рис. 11). Навигационный блок **CS9100** полностью совместим со штатной антенной по всем характеристикам: частота, коэффициент усиления, импеданс, питание.

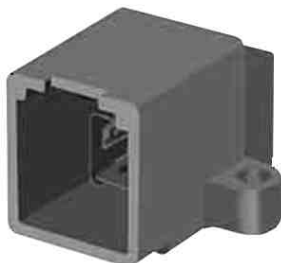


Рисунок 10



Рисунок 11

Если вы не желаете разбирать штатный навигационный блок, можно установить GPS антенну, которая идет в комплекте с навигационным блоком. Наилучшее место для установки нештатной GPS антенны – в заднем спойлере (рис. 12), длина кабеля разрешает такую инсталляцию. В случае отсутствия заднего спойлера, можно использовать антенну в виде плавника (рис. 13) (не входит в комплект CS9100). Также можно установить антенну CS9100 (рис. 14) под лобовым стеклом, на пластиковой панели или под пластиком (рис. 12).

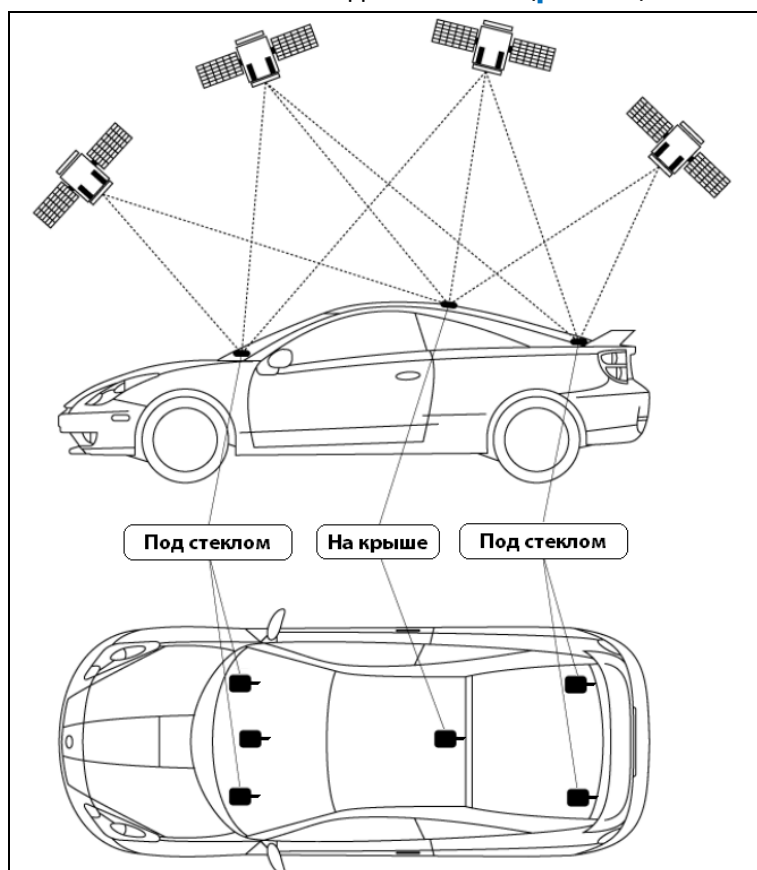


Рисунок 12

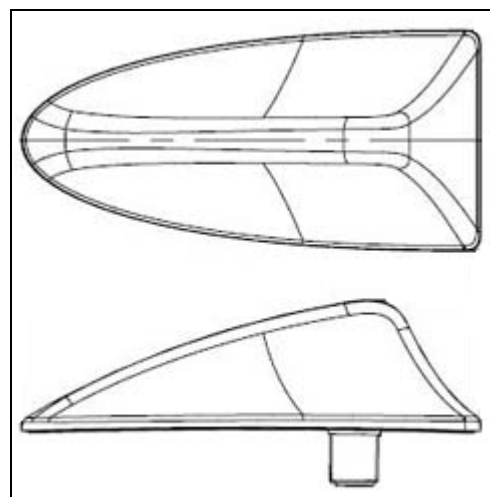


Рисунок 13



Рисунок 14

⚠ При скрытой установке над GPS антенной ни в коем случае не должен находиться металл.

⚠ GPS антенну следует устанавливать магнитным держателем вниз (рис. 14).

⚠ Если в автомобиле установлено атермальное стекло, следует провести установку GPS антенны на крыше или в заднем спойлере.

При первом включении, все процедуры по настройкам можно выполнять при помощи радио ПДУ (Пульт Дистанционного Управления) или USB манипулятора мышь. Если **CS9100** не реагирует на команды с ПДУ, следует провести синхронизацию – одновременно зажав кнопки **«Return»** и **«Home»** на одну секунду и отпустить. Синхронное помигивание светодиодов означает удачную синхронизацию.

При первом включении **CS9100** убедитесь, что активирован соответствующий протокол управления:

1. При помощи ПДУ, в главном окне меню выберите пункт **«Настройки»**.
2. В новом окне выберите подпункт **«Конфигурация»** (рис. 15).
3. Перейдите во вкладку **«Panel I»**.
4. Выберите протокол **«Kenwood»** (рис. 16).
5. Нажмите **«SAVE»**.



Рисунок 15

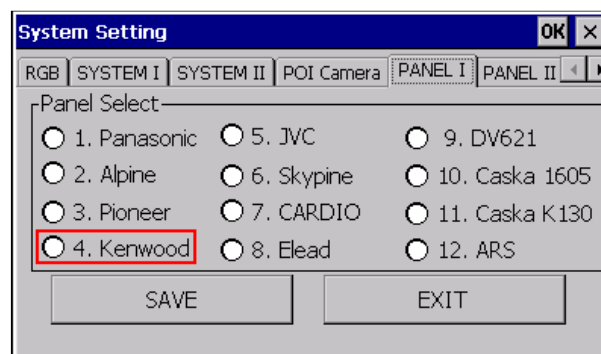


Рисунок 16

После активации протокола, выберите пункт меню **«Калибровка»** и при помощи стилуса от КПК или любого неострого предмета, проведите процедуру калибровки штатной сенсорной панели под **CS9100** (рис. 17). После этого можете спрятать пульт и полностью управлять навигационным блоком при помощи штатной сенсорной панели мульти-дисплея.

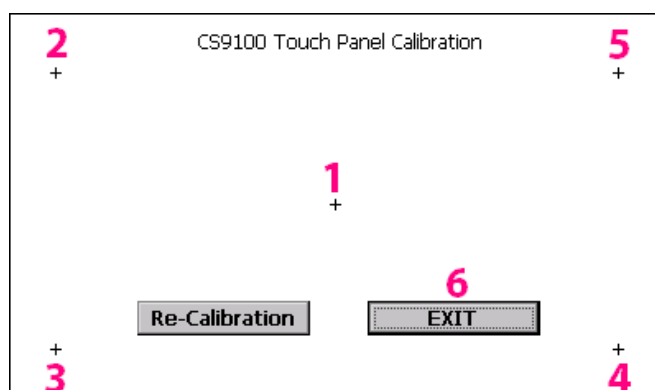


Рисунок 17

После проведения всех настроек можно активировать функцию **«Автозапуск»** навигационного ПО (или любого другого ПО) в пункте меню **«Настройки»** (рис. 15).

- * Не нужно отрезать коннектор штатной навигации, достаточно врезаться в проводку штатных коннекторов.
- Данный тип подключения, только для авто с внешним DVD блоком навигации.
- GVIF интерфейс в комплект не входит.
- Навигационный блок, изображенный на рис. 1,2, имеет несколько модификаций и может отличаться от приведенного на рисунке.
- После отключения штатного навигационного блока, в меню автомобиля, перестанет отображаться сервисный календарь.