

Подключение CS9100 в автомобилях Toyota, Lexus (до 2005г.в.) при помощи адаптера NAV2NAV

⚠ Перед началом инсталляции рекомендуем отсоединить минусовую клемму аккумулятора, во избежание появления ошибок в ECU! При подключении навигационного блока CS9100 штатную навигацию необходимо демонтировать!

Демонтируйте штатный навигационный блок (рис. 1, 2, 3). Возможные варианты размещения штатного нави блока:

- под передним пассажирским сидением;
- в бардачке (правый верхний угол);
- в багажнике (например, в Lexus RX серии);
- под мульти-дисплеем.

В некоторых случаях, внешний вид штатной навигации может отличаться от представленных на рисунках. В случае несоответствия коннекторов в штатном навигационном блоке, попробуйте найти сервис мануал для вашего авто и проведите подключение в соответствии с распиновкой или обратитесь в службу тех поддержки Car Solutions.

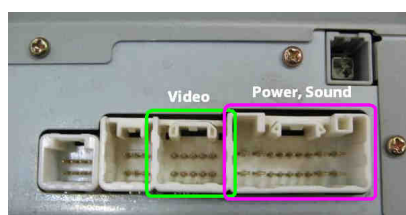


Рисунок 1



Рисунок 2

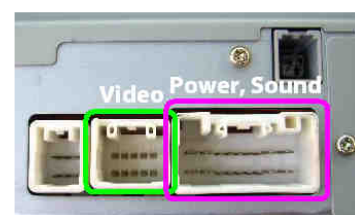


Рисунок 3

Перед подключением активируйте DIP-переключателями соответствующий протокол управления в адаптере NAV2NAV (рис. 4, 5).



Рисунок 4



Рисунок 5

Установите DIP-переключатели (рис. 5) адаптера NAV2NAV в соответствии с таблицей 1:

Таблица 1

№ DIP-переключателя	1	2	3	4	5	6	7	8
Положение переключателя	OFF	OFF	OFF	OFF	ON	OFF	OFF	OFF

Подключите навигационный блок **CS9100** к разъёму адаптера **NAV2NAV** (рис. 4) и проводке* коннекторов штатного блока навигации (рис. 6, 7), согласно таб. 2 или схеме подключения (рис. 11).

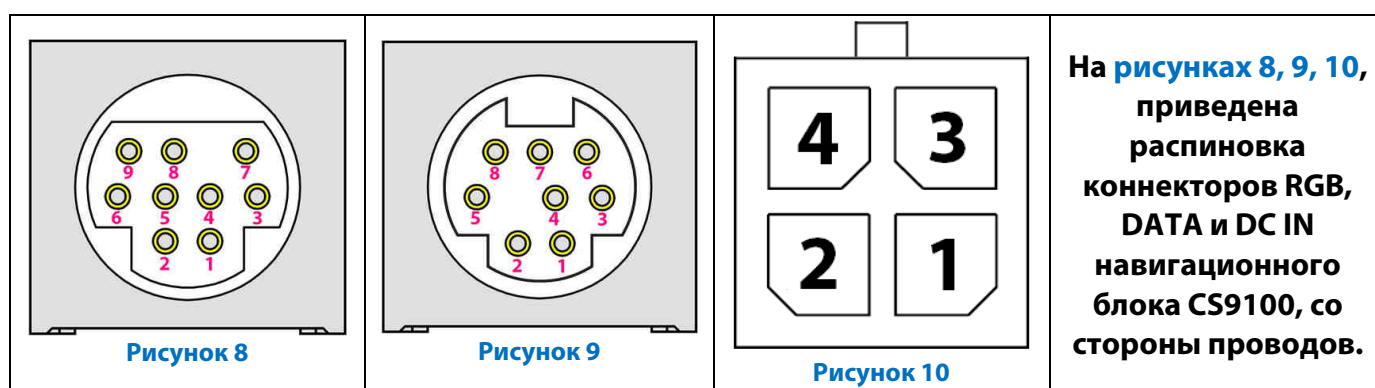


Таблица 2

Назначение контакта	Разъёмы штатного блока навигации (рис. 6, 7)	Разъём адаптера NAV2NAV (рис. 4)	Разъёмы CS9100 (рис. 8, 9, 10)
ACC	18 (рис. 7)	18	4 (рис. 10) Красный
GND	17 (рис. 7)	8	2 (рис. 10) Черный
Tx (om CS9100)		3	3 (рис. 9) Белый
Rx (om CS9100)		13	4 (рис. 9) Коричневый
AUX+		14	9 (рис. 8) Коричневый
AUX-		4	Корпус (рис. 8) Черный
LAN Tx-	10 (рис. 6)	2	
LAN Tx+	5 (рис. 6)	12	
RED	2 (рис. 6)		1 (рис. 8) Розовый
GREEN	7 (рис. 6)		2 (рис. 8) Зеленый
BLUE	3 (рис. 6)		5 (рис. 8) Желтый
SYNCHRO	8 (рис. 6)		4 (рис. 8) Серый
Video GND	1 (рис. 6)		3 (рис. 8) Черный
Vol In+	1 (рис. 7)	20	
Vol In-	10 (рис. 7)	10	
Vol Out+	2 (рис. 7)	19	
Vol Out-	11 (рис. 7)	9	
BT In+	12 (рис. 7) *¹	15	
BT In-	13 (рис. 7) *¹	5	

Ниже, приведена схема подключения навигационного блока **CS9100** в автомобилях **Toyota, Lexus** до **2005г.в.** с использованием адаптера **NAV2NAV** (**рис. 11**):

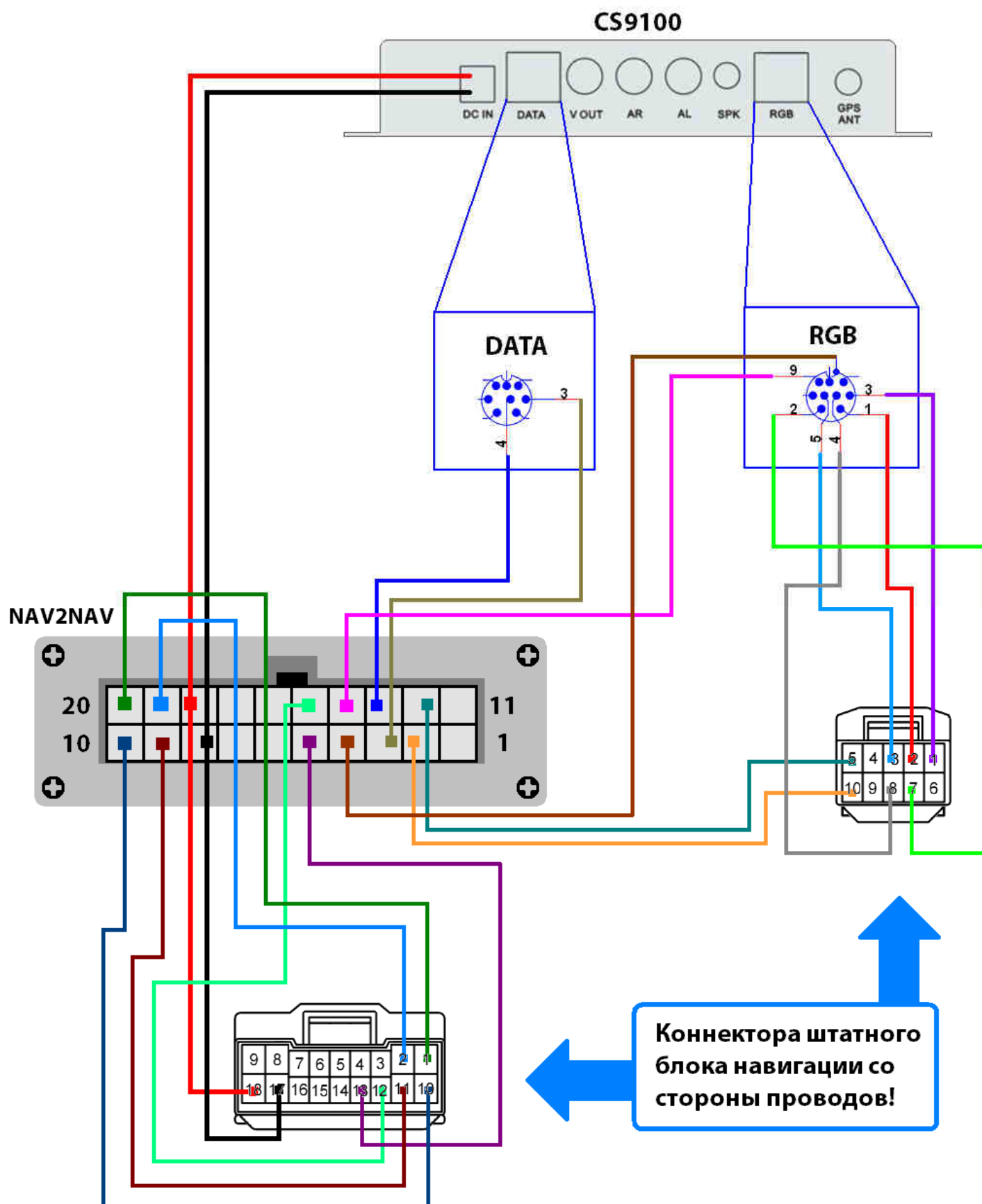


Рисунок 11



Цветовая маркировка, на схеме подключения, не соответствует цветам проводов входящим в комплект поставки.

Рекомендации по установке GPS антенны. При отключении штатного блока навигации появляется возможность подключиться к штатной антенне, которая установлена заводом производителем. Наилучший способ в данном случае – выпаять из штатной навигации пластиковое гнездо (рис. 12) и припаять к нему 10 см. коаксиальный кабель, на конце которого будет **SMA Male** коннектор (рис. 13). Навигационный блок **CS9100** полностью совместим со штатной антенной по всем характеристикам: частота, коэффициент усиления, импеданс, питание.

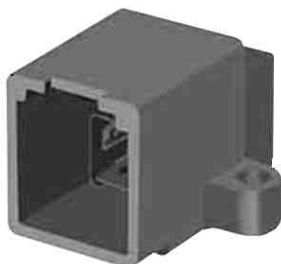


Рисунок 12



Рисунок 13

Если вы не желаете разбирать штатный навигационный блок, можно установить GPS антенну, которая идет в комплекте с навигационным блоком. Наилучшее место для установки нештатной GPS антенны – в заднем спойлере (рис. 14), длина кабеля разрешает такую инсталляцию. В случае отсутствия заднего спойлера, можно использовать антенну в виде плавника (рис. 15) (не входит в комплект **CS9100**). Также можно установить антенну **CS9100** (рис. 16) под лобовым стеклом, на пластиковой панели или под пластиком (рис. 14).

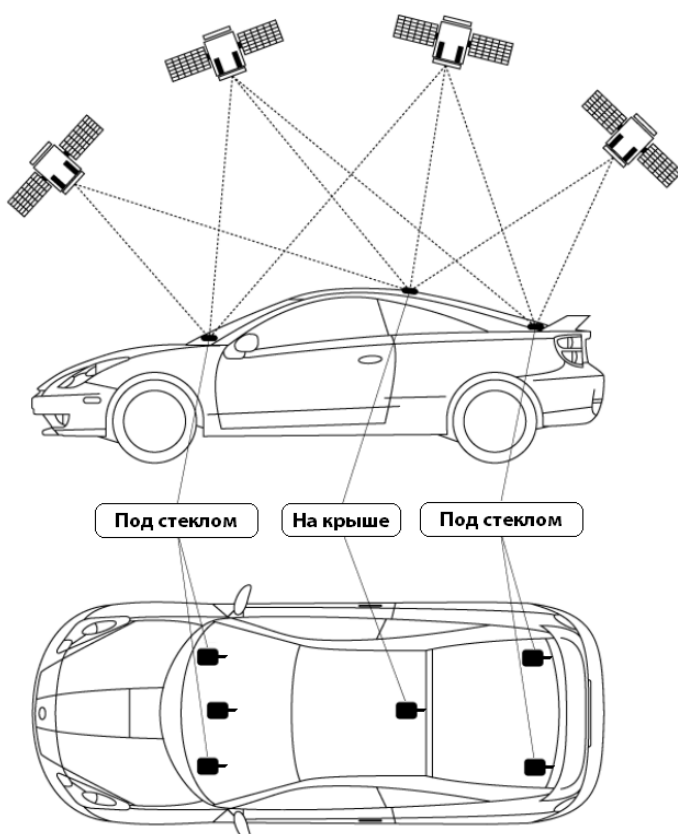


Рисунок 14

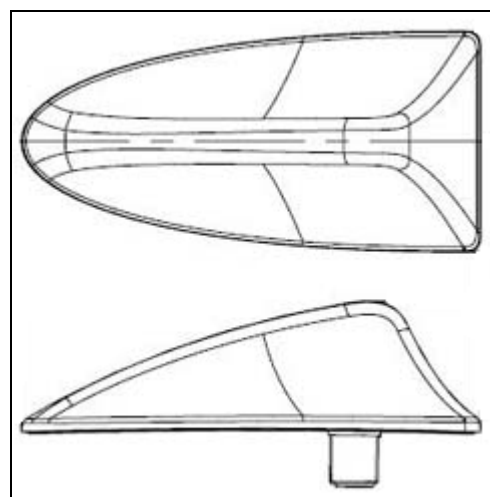


Рисунок 15



Рисунок 16



При скрытой установке над GPS антенной ни в коем случае не должен находиться металл.



GPS антенну следует устанавливать магнитным держателем вниз (рис. 16).



Если в автомобиле установлено атермальное стекло, следует провести установку GPS антенны на крыше или в заднем спойлере.

При первом включении, все процедуры по настройкам можно выполнять при помощи радио ПДУ (Пульт Дистанционного Управления) или USB манипулятора мышью. Если **CS9100** не реагирует на команды с ПДУ, следует провести синхронизацию – одновременно зажав кнопки «Return» и «Home» на одну секунду и отпустить, синхронное помигивание светодиодов – удачная синхронизация.

При первом включении **CS9100** убедитесь, что активирован соответствующий протокол управления:

1. При помощи ПДУ, в главном окне меню выберите пункт «Настройки».
2. В новом окне выберите подпункт «Конфигурация» (рис. 17).
3. Перейдите во вкладку «Panel I».
4. Выберите протокол «Kenwood» (рис. 18).
5. Нажмите «SAVE».



Рисунок 17

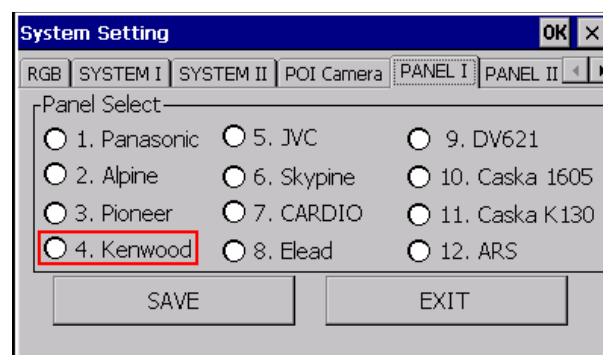


Рисунок 18

После активации протокола, выберите пункт меню «Калибровка» и при помощи стилуса от КПК или любого неострого предмета, проведите процедуру калибровки штатной тач панели под **CS9100** (рис. 19). После этого можете спрятать пульт и полностью управлять нави блоком при помощи штатной тач панели мульти-дисплея.

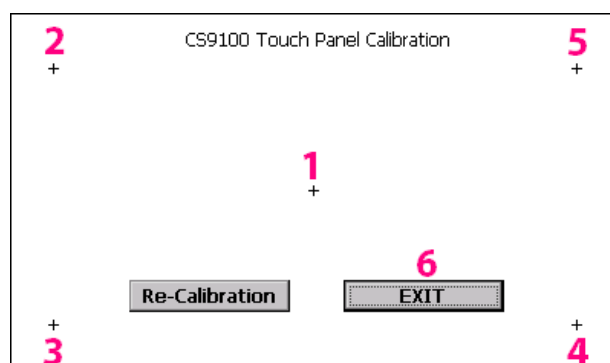


Рисунок 19

После проведения всех настроек можно активировать функцию «Автозапуск» нави ПО (или любого другого ПО) в пункте меню «Настройки» (рис. 17).

- ⚠ * Не нужно отрезать коннекторы штатной навигации, достаточно врезаться в проводку штатных коннекторов.
- ⚠ *¹ Провода **BT In+**, **BT In-** подключать только при наличии штатного Bluetooth.
- ⚠ Данный тип подключения подходит только для авто с внешним блоком навигации.
- ⚠ Навигационные блоки, изображенные на рис. 1,2,3 имеют несколько модификаций и могут отличаться от приведенных на рисунках.
- ⚠ После отключения штатного нави блока, в меню автомобиля, перестанет отображаться сервисный календарь.