

Подключение CS9100 в автомобилях Lexus LX570(2010-11)* при помощи адаптера TIE-200s





Перед началом инсталляции, рекомендуем отсоединить минусовую клемму аккумулятора, во избежание появления ошибок в ECU. Руль при отключении аккумулятора должен находиться в положении 180 градусов, то есть колеса должны быть повернуты прямо!

Перед установкой

Перед подключением, убедитесь, что в адаптере **TIE-200s** (рис. 1), установлено соответствующее программное обеспечение (прошивка). Для этого установите драйвера для устройства **DTI-201U**, скачайте последнюю версию ПО **OptoControl** и подключите адаптер **TIE-200s** к **DTI-201U**. Все выше описанное доступно на сайте www.hvi.od.ua в разделе «СКАЧАТЬ».

Прошивки для адаптера **TIE-200s**, так же доступны в разделе «СКАЧАТЬ», в данном случае понадобится прошивка **ПО для TIE-200S_gx-460_Араб и LX570(2010г) с Park Assist**, а именно **masterV157** из данного архива.

Для более детального ознакомления с адаптером **TIE-200s**: прошивка, настройка, распиновка, возможности – ознакомьтесь с полной инструкцией, которую можно скачать на выше указанном сайте.



Рисунок 1

Перед подключением GVIF интерфейса к блоку **PARKING ASSIST**, следует провести проверку GVIF кабеля, а именно проверить расположение **ЖЕЛТОГО и КРАСНОГО** проводов на проводах коннекторов **LX IN** и **LX OUT** (рис. 2). Аккуратно извлеките металлические контакты из пластикового коннектора (рис. 2 обведен зеленым) и поменяйте местами по надобности, соблюдая цветовую маркировку.



Рисунок 2

Установка

Демонтируйте перчаточный ящик (бардачок). Аккуратно отключите все коннектора идущие к перчаточному ящику. Проведите монтаж навигационного блока **CS9100**, в перчаточном ящике (рис. 3, 4). Для данного монтажа следует прорезать отверстие, в задней стенке, под коннектора навигационного блока **CS9100**, дабы максимально «утопить» его в глубину перчаточного ящика. Данный монтаж наиболее удобный для доступа к нави блоку и карте памяти, для последующих апгрейдов навигационных карт. После монтажа нави блока, проведите монтаж адаптера **NAV2NAV** на тыльной стороне задней стенки бардачка, при помощи двух стороннего скотча или саморезами.

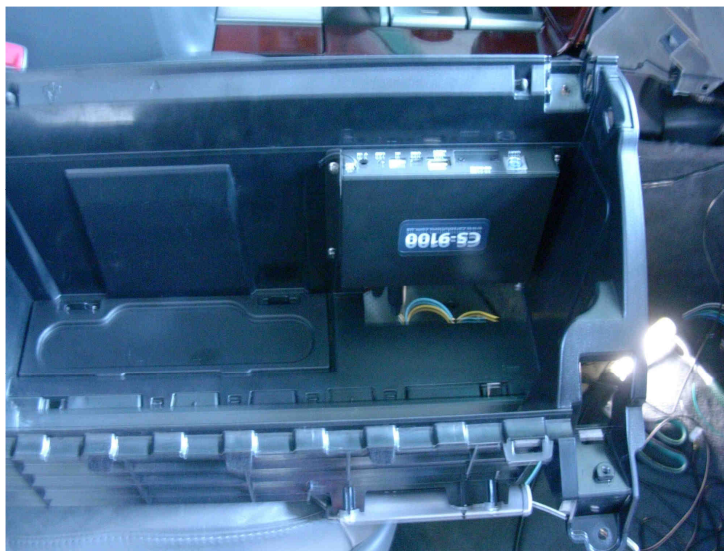


Рисунок 3

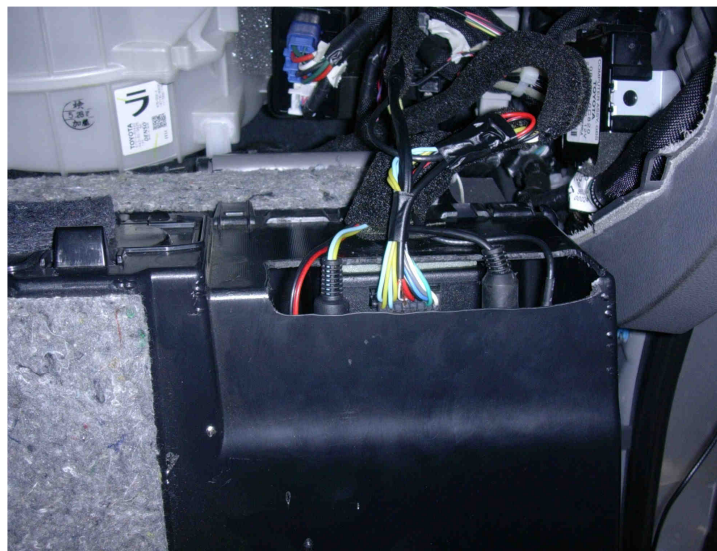


Рисунок 4

После монтажа навигационного блока и адаптера, отсоедините коннектора от блока **PARKING ASSIST** (рис. 6, 7), который находится под салонным вентилятором. На рис. 5 обозначено место установки блока **PARKING ASSIST** (данное). Подключите навигационный блок **CS9100** к разъёму адаптера **TIE-200s**, GVIF интерфейсу и проводке коннектора блока **PARKING ASSIST** (рис. 8), согласно таб. 1 или схеме подключения.

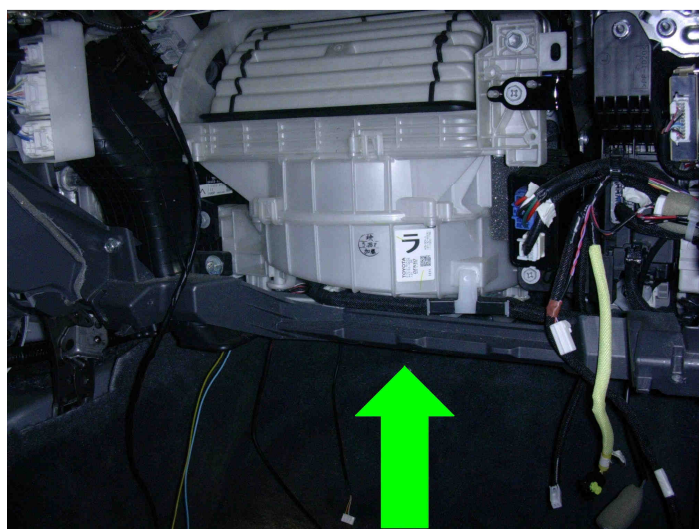


Рисунок 5



Рисунок 6



Рисунок 7



Размещение блока PARKING ASSIST, приведено на примере авто Lexus LX570, размещение в других авто уточняйте в сервис мануале.

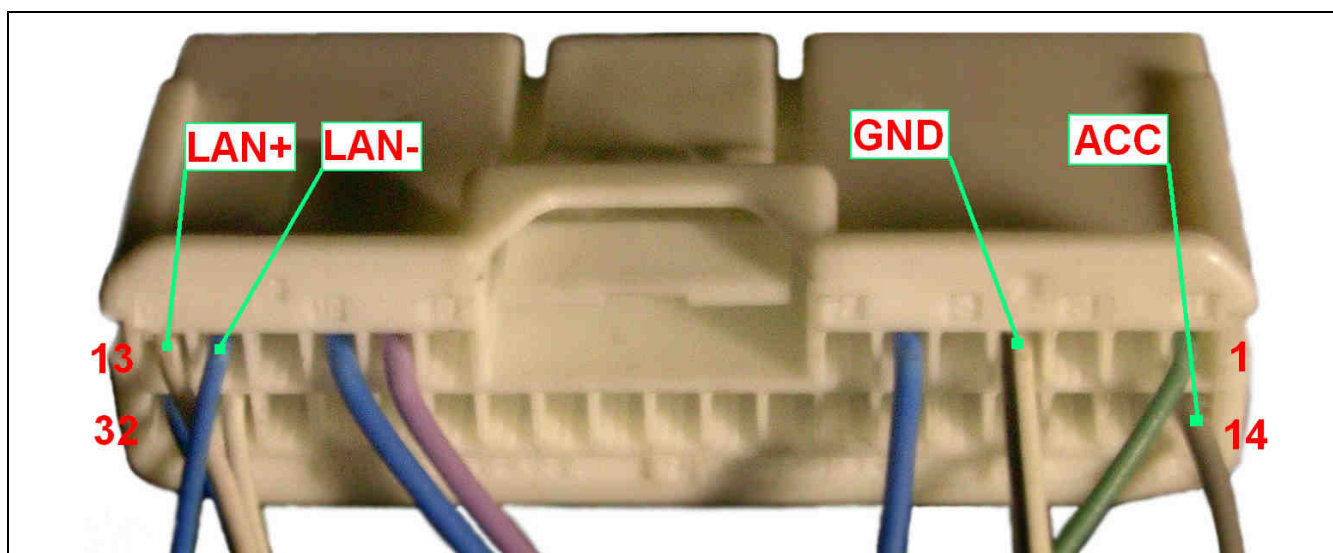
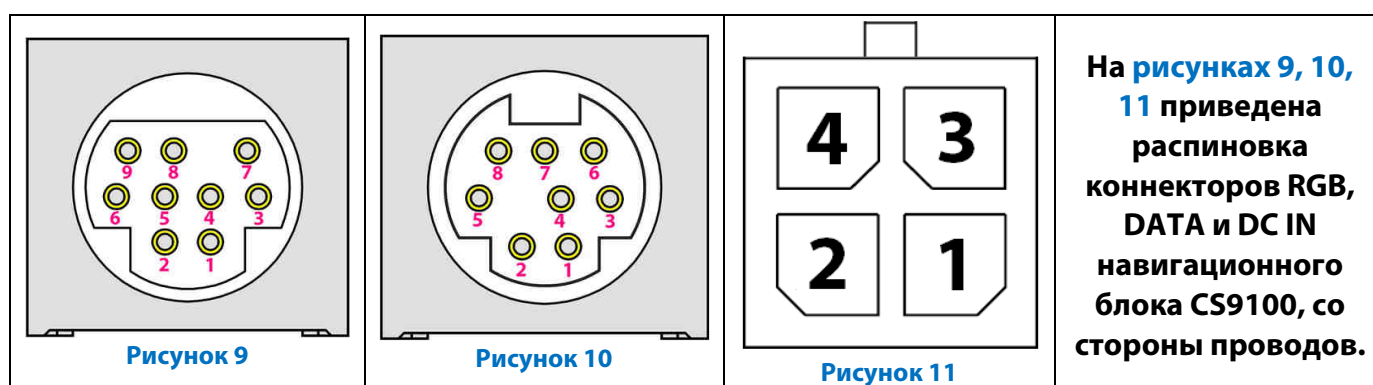


Рисунок 8

Нумерация коннектора блока PARKING ASSIST со стороны проводов (рис. 8)



На рисунках 9, 10, 11 приведена распиновка коннекторов RGB, DATA и DC IN навигационного блока CS9100, со стороны проводов.

Таблица 1

Назначение контакта	GVIF интерфейс (в комплект не входит)	Разъем блока PARKING ASSIST (рис. 8)	Разъем адаптера TIE-200s (рис. 1)	Разъемы CS9100 (рис. 9, 10, 11)
ACC	Красный (Power)	14	1	4 (рис. 11) Красный
GND	Черный (Power)	4	10	2 (рис. 11) Черный
Tx (от CS9100)			13	3 (рис. 10) Белый
Rx (от CS9100)			4	4 (рис. 10) Коричневый
AUX+			8	9 (рис. 9) Коричневый
AUX-			17	Корпус (рис. 9) Черный
LAN Tx-		32	11	
LAN Tx+		31	2	
Video RED	Красный (RGB IN)			1 (рис. 9)
Video GREEN	Зеленый (RGB IN)			2 (рис. 9)
Video BLUE	Синий (RGB IN)			5 (рис. 9)
Video SYNCHRO	Белый (RGB IN)			4 (рис. 9)
Video VGND	Черный (RGB IN)			3 (рис. 9)
Vol Out+			9	
Vol Out-			18	
Vol In+			7	
Vol In-			16	



support@carsolutions.com.ua



Для полноценной работы до установленного навигационного блока **CS9100** следует провести диодную развязку линий питания **IGNITION** и **ACC** (можно использовать диоды **1N4001-1N4007**) для того что бы подключенные устройства работали при первом повороте ключа (при первом нажатии кнопки **START**). Ниже на **рис. 12** изображена данная схема подключения. Так же, следует разорвать провод **SPEED**, дабы все работало на ходу.

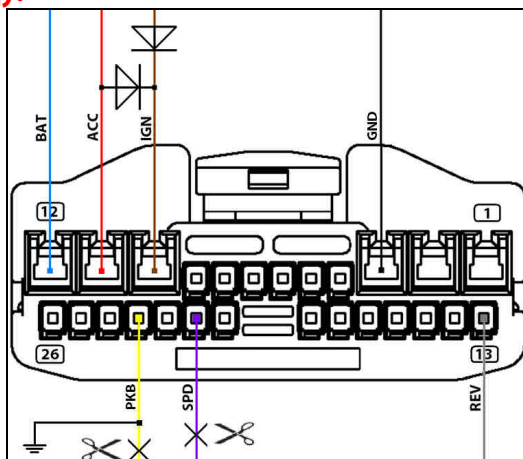


Рисунок 12



Цветовая маркировка и распиновка, на рисунке 12, не соответствует цветам проводов и распиновке в конкретном автомобиле – «вызвоните» данные провода при помощи тестера!

В данном типе подключения, звук из навигационного блока **CS9100**, на штатную аудио систему автомобиля, можно выводить несколькими способами:

1. При помощи дополнительной колонки идущей в комплекте с **CS9100**.
2. При помощи штатной колонки. Штатная колонка подключается к блоку **TIE-200s**, который будет коммутировать сигнал между штатной системой и нави блоком, подключение в данном случае проводите в соответствии с **таб. 1** или схемой подключения.
3. При помощи встроенного в GVIF видео интерфейс FM трансмиттера. Для более детального ознакомления с данной процедурой скачайте полную инструкцию с нашего сайта.
4. Можно подключить линейный выход, с навигационного блока **CS9100** к AUX входу автомобиля.



При подключении GVIF интерфейса, к блоку **PARKING ASSIST**, направляющие ребра на коннекторе **LX IN** и **LX OUT** должны полностью войти в гнездо (**рис. 13, 14, 15**), иначе изображение с **CS9100** и с **PARKING ASSIST** попросту не будет выводиться на мульти дисплей.



Рисунок 13



Рисунок 14



Рисунок 15

Активация изображения с навигационного блока **CS9100**

После всех подключений, подсоедините минусовую клемму аккумулятора (если Вы ее отключали ☺) и включите зажигание. Бортовая система включится, а также новое оборудование. Для активации изображения с навигационного блока **CS9100** следует нажать на выносную кнопку, которая подключена к адаптеру **TIE-200s**. При повторном нажатии на выносную кнопку – переключение на штатное изображение.

Рекомендации по установке GPS антенны

При отключении штатного блока навигации появляется, возможность подключиться к штатной антенне, которая установлена заводом производителем. Наилучшим способом в данном случае – выпаять из штатной навигации пластиковое гнездо (рис. 16) и припаять к нему 10 см. коаксиальный кабель, на конце которого будет SMA Male коннектор (рис. 17). Нави блок **CS9100** полностью совместим со штатной антенной, по всем характеристикам: частота, коэффициент усиления, импеданс, питание.

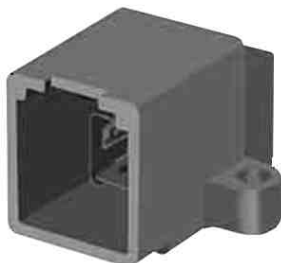


Рисунок 16



Рисунок 17

В случае, если клиент откажется от разборки штатного навигационного блока, можно установить GPS антенну, которая идет в комплекте с навигационным блоком. Наилучшее место для установки нештатной GPS антенны – в заднем спойлере (рис. 18), длина кабеля разрешает такую инсталляцию. В случае отсутствия заднего спойлера, можно использовать антенну в виде плавника (рис. 19). Так же, можно установить антенну под лобовым стеклом, на пластиковой панели или под пластиком (рис. 18).

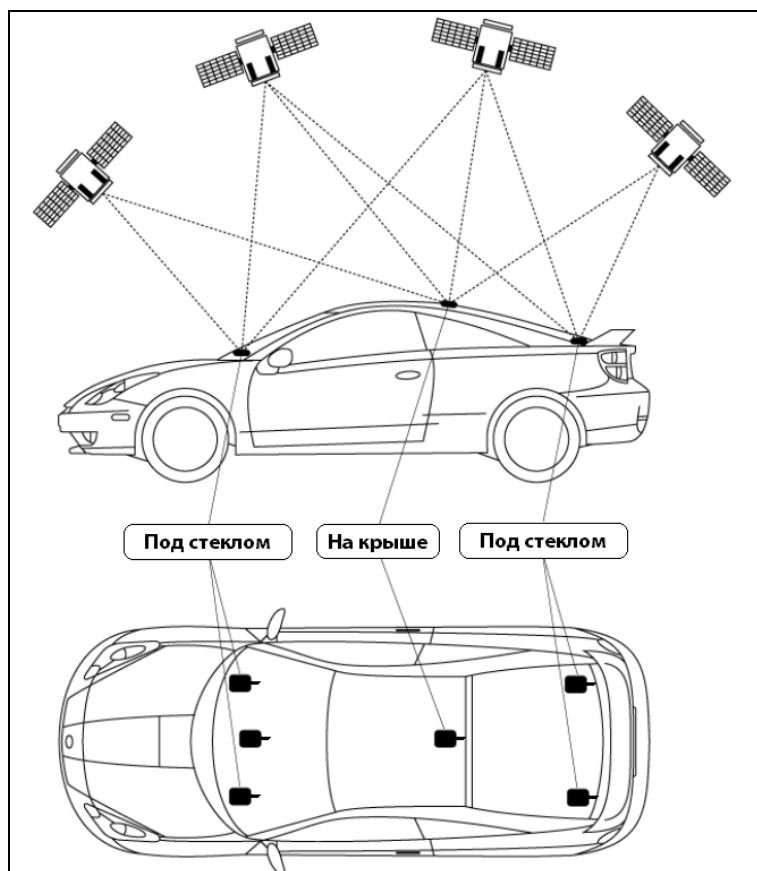


Рисунок 18

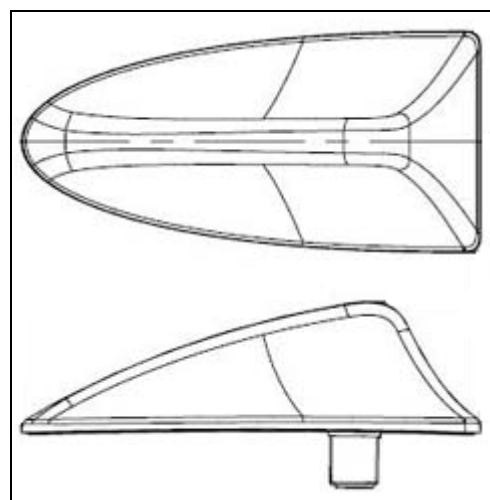


Рисунок 19



Рисунок 20



При скрытой установке, над GPS антенной ни в коем случае не должен находиться металл.



GPS антенну следует устанавливать магнитным держателем вниз (рис. 20).



Если в автомобиле установлено атермальное стекло, следует провести установку GPS антенны на крыше или в заднем спойлере.

Первое включение. Настройка CS9100

При первом включении, все процедуры по настройкам можно выполнять при помощи радио ПДУ (Пульт Дистанционного Управления) или USB манипулятора мышь. Если **CS9100** не реагирует на команды с ПДУ, следует провести синхронизацию – одновременно зажав кнопки **«Return»** и **«Home»** на одну секунду и отпустить, синхронное подмигивание светодиодов – удачная синхронизация.

При первом включении **CS9100** убедитесь, что активирован соответствующий протокол управления. При помощи ПДУ, в главном окне меню выберите пункт **«Настройки»**, в новом окне выберите подпункт **«Конфигурация»** (рис. 21) – перейдите во вкладку **«Panel I»** и выберите протокол **«Toyota»** (рис. 22).



Рисунок 21

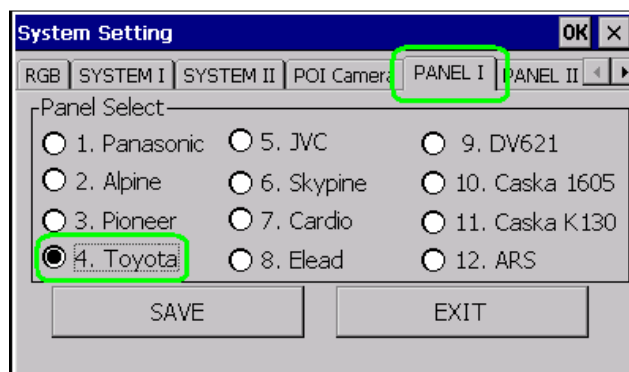


Рисунок 22

После активации протокола, выберите пункт меню **«Калибровка»** и при помощи стилуса от КПК или любого неострого предмета, проведите процедуру калибровки штатной тач панели под **CS9100** (рис. 23). После этого можете спрятать пульт и полностью управлять нави блоком при помощи штатной тач панели мульт дисплея.

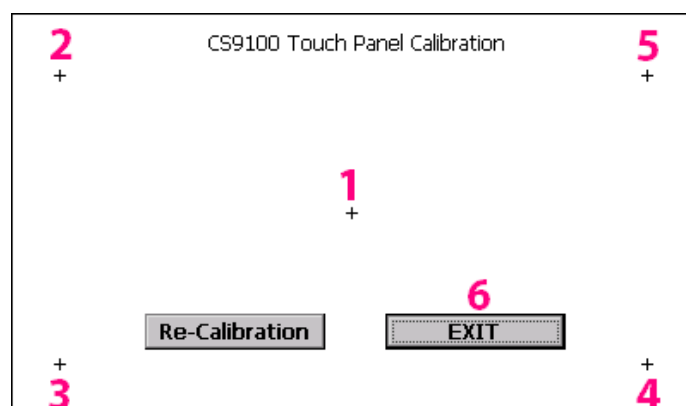




Рисунок 23

После проведения всех настроек можно активировать функцию **«Автозапуск»** нави ПО (или любого другого ПО) в пункте меню **«Настройки»** (рис. 21).

 * Данное решение, только для авто с внешним блоком PARKIND ASSIST.

 GVIF интерфейс в комплект не входит.

 Обратите внимание, данная инструкция составлена на базе подключения навигационного блока CS9100 в авто Lexus LX570 со штатной навигацией на базе HDD, а так же со штатной системой PARKING ASSIST.

 Функция перетаскивание тач скрином не поддерживается, в связи с ограничениями внутренних протоколов управления авто.